

# Tumeurs du système nerveux central

## Tumeurs du système nerveux central - C70 à C72 -

### Partie I - Analyse de l'incidence sur la période 2018 - 2019

- Incidence et mortalité dans l'Hérault des tumeurs malignes du SNC

Tab. 1.1: Nombres (Nb.), taux bruts et taux standardisés monde (TSM), tumeur maligne du SNC, 2018 - 2019, Hérault

		Femme			Homme			Tous		
		2018	2019	Total	2018	2019	Total	2018	2019	Total
<b>Incidence</b>	Nb de cas	34	41	<b>75</b>	44	63	<b>107</b>	78	104	<b>182</b>
	Taux bruts (1)	5.6	6.7	<b>6.2</b>	7.9	11.3	<b>9.6</b>	6.7	8.9	<b>7.8</b>
	TSM (2)	3.2	4.9	<b>4</b>	5.1	7.1	<b>6.1</b>	4.1	5.9	<b>5</b>

(1) Taux bruts: nombre de nouveaux cas rapporté à la population de l'Hérault; taux exprimé pour 100 000 personnes

(2) TSM : taux standardisé sur la population mondiale, exprimé pour 100 000 personnes

Sex-ratio d'incidence : 1.43

Part relative des tumeurs du SNC parmi les autres cancers par sexe, 2018 - 2019, Hérault

Femme

1.1% des cancers féminins, soit le 19ème rang

Homme

1.3% des cancers masculins, soit le 16ème rang

- Risque d'avoir une tumeur du système nerveux central dans l'Hérault

Risque d'avoir une tumeur du système nerveux central par âge, 2018 - 2019, Hérault

Femme

Avant 65 ans : 0.26% soit près d'une femme sur 383

Avant 75 ans : 0.39% soit près d'une femme sur 257

Homme

Avant 65 ans : 0.41% soit près d'un homme sur 244

Avant 75 ans : 0.71% soit près d'un homme sur 141

- Analyse par âge et par sexe

Indices de distribution de l'âge par sexe, tumeur maligne du SNC, 2018 - 2019, Hérault

Femme

Age moyen : 61.2 ans - Age médian : 63 ans

Homme

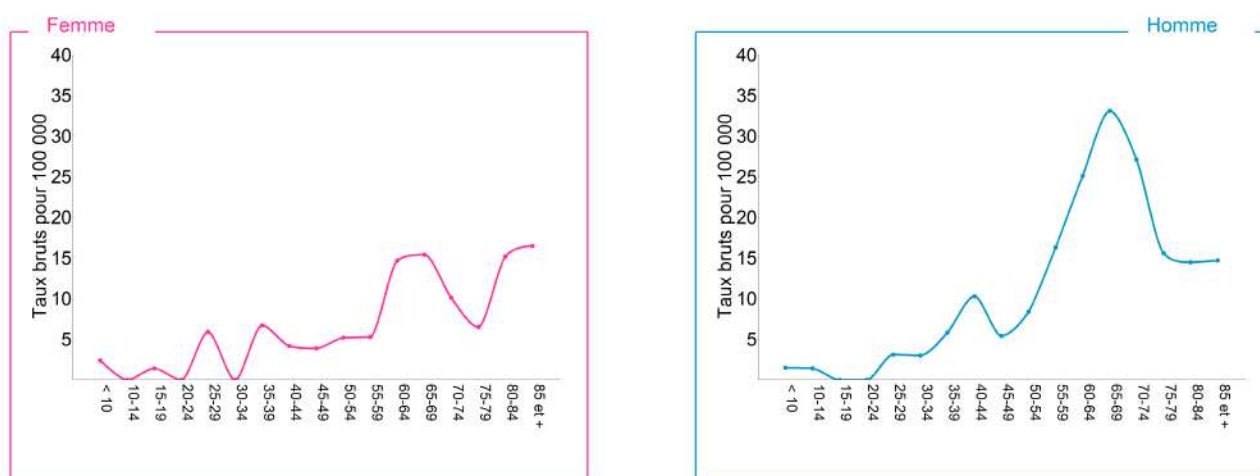
Age moyen : 61 ans - Age médian : 64 ans

Tab. 1.2: Répartition par tranche d'âge au diagnostic, par sexe, tumeur maligne du SNC, 2018 - 2019, Hérault

	Femme		Homme		Tous	
	Nb	%	Nb	%	Nb	%
< 15 ans	3	4	3	2.8	<b>6</b>	<b>3.3</b>
15 - 29 ans	5	6.7	2	1.9	<b>7</b>	<b>3.9</b>
30 - 44 ans	8	10.7	13	12.2	<b>21</b>	<b>11.5</b>
45 - 59 ans	11	14.7	21	19.6	<b>32</b>	<b>17.6</b>
60 - 74 ans	30	40	54	50.5	<b>84</b>	<b>46.2</b>
75 ans et +	18	24	14	13.1	<b>32</b>	<b>17.6</b>
<b>Total</b>	<b>75</b>	<b>100</b>	<b>107</b>	<b>100</b>	<b>182</b>	<b>100</b>

## Tumeurs du système nerveux central - C70 à C72 -

Fig. 1.2: Taux bruts d'incidence par âge, par sexe, tumeur maligne du SNC, 2018 - 2019, Hérault



### ● Analyse par type histologique

Tab. 1.4 : Répartition des cas de tumeurs malignes et bénignes du SNC par type histologique, 2018 - 2019, Hérault

Tumeurs neuro-épithéliales	162	Tumeurs gliales	157	Tumeurs astrocytaires	143
		Tumeurs neuronales et neurogliales mixtes	1	Tumeurs oligodendrogiales	6
		Tumeurs embryonnaires	4	Tumeurs épendymaires	8
Tumeurs des méninges	170	Méningiomes	163	Méningiomes grade I	149
		Autres tumeurs méningées bénignes	7	Méningiomes grade II	9
Tumeurs des nerfs crâniens et paraspinaux	40	Tumeurs bénignes	36	Méningiomes grade III	5
		Tumeurs malignes	4	Méningiome SAI	1
Tumeurs malignes sans histologie	22				
Lymphomes	20				

## Tumeurs du système nerveux central - C70 à C72 -

### Partie II - Prise en charge thérapeutique, 2018 - 2019, Hérault

- Traitements lors de la première prise en charge

Tab. 2.4: Traitements réalisés lors de la première prise en charge par sexe, 2018 - 2019, Hérault

Sexe	Total	Chir.		Chimio.		Radiot.	
		Oui	%	Oui	%	Oui	%
Homme	107	51	47.7	67	62.6	65	60.7
Femme	75	33	44	35	46.7	34	45.3
Tous	182	84	46.2	102	56	99	54.4

Tab. 2.5: Traitements réalisés lors de la première prise en charge par âge, 2018 - 2019, Hérault

Age	Total	Chir.		Chimio.		Radiot.	
		Oui	%	Oui	%	Oui	%
< 50 ans	41	30	73.2	22	53.7	20	48.8
50 - 74 ans	109	50	45.9	76	69.7	74	67.9
75 ans et +	32	4	12.5	4	12.5	5	15.6
Tous	182	84	46.2	102	56	99	54.4

- Lieux de Traitements lors de la première prise en charge

Tab. 2.7: Lieux de Traitements lors de la première prise en charge par sexe, 2018 - 2019, Hérault

Sexe	Chirurgie						Chimiothérapie						Radiothérapie					
	Privé		Univers.		CH		Privé		Univers.		CH		Privé		ICM		Hors dep.	
	Nb	%	Nb	%	Nb	%	Nb	%	Nb	%	Nb	%	Nb	%	Nb	%	Nb	%
Homme	3	5.9	44	86.3			12	17.9	52	77.6	2	3	13	20	51	78.5		
Femme	4	12.1	28	84.8			8	22.9	24	68.6	3	8.6	14	41.2	19	55.9	1	2.9
Tous	7	8.3	72	85.7			20	19.6	76	74.5	5	4.9	27	27.3	70	70.7	1	1

Tab. 2.8: Lieux de Traitements lors de la première prise en charge par âge, 2018 - 2019, Hérault

Age	Chirurgie						Chimiothérapie						Radiothérapie					
	Privé		Univers.		CH		Privé		Univers.		CH		Privé		ICM		Hors dep.	
	Nb	%	Nb	%	Nb	%	Nb	%	Nb	%	Nb	%	Nb	%	Nb	%	Nb	%
< 50 ans	1	3.3	28	93.3			2	9.1	20	90.9			3	15	16	80	1	5
50 - 74 ans	6	12	41	82			18	23.7	54	71.1	3	3.9	22	29.7	51	68.9		
75 ans et +			3	75					2	50	2	50	2	40	3	60		
Tous	7	8.3	72	85.7			20	19.6	76	74.5	5	4.9	27	27.3	70	70.7	1	1

### Partie III – Tendances chronologiques

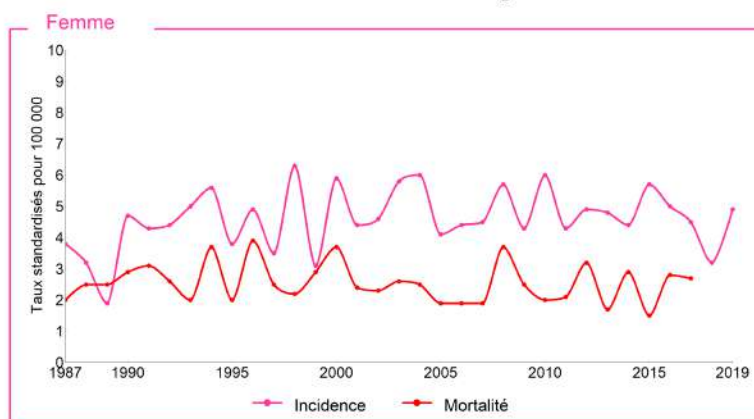
- **Tendance d'incidence (1987-2019) et de mortalité (1987-2017), femme**

Tab. 3.1: Évolution de l'incidence et de la mortalité, tumeur maligne du SNC, Hérault

		Femme							Evol. (2)	TEM (3)
		1987	1990	2000	2010	2015	2017	2019		
<b>Incidence</b>	Nb de cas	20	23	31	41	43	45	41	<b>105</b>	<b>3*</b>
	TSM (1)	3.8	4.7	5.9	6	5.7	4.5	4.9	<b>28.9</b>	<b>0.8</b>
<b>Mortalité</b>	Nb de décès	12	19	29	20	21	34		<b>126.7</b>	<b>1.6*</b>
	TSM (1)	2	2.9	3.7	2	1.5	2.7		<b>8</b>	<b>-0.6</b>

(1) TSM : taux standardisé sur la population mondiale pour 100 000 personnes; (2) Evol.: pourcentage d'évolution d'incidence entre 1987 et 2019 et de mortalité entre 1987 et 2017  
 (3) TEM: Taux d'évolution annuel moyen, 1987-2019 en % par an ; \* le Taux d'évolution annuel moyen (TEM) est statistiquement significatif p-value < 5%

Fig. 3.1 : Évolution des taux standardisés d'incidence et de mortalité, tumeur maligne du SNC, Hérault



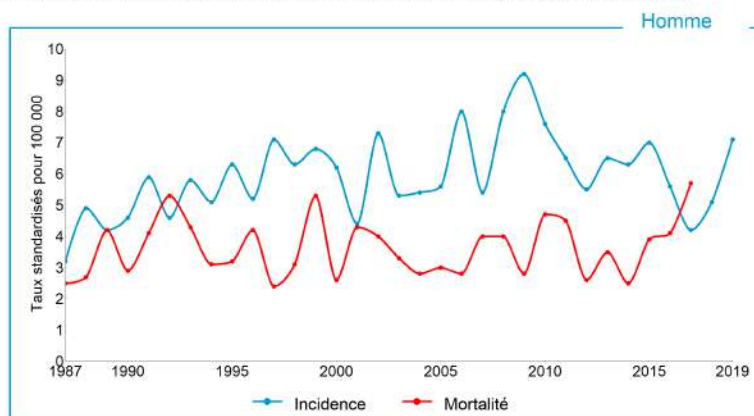
- **Tendance d'incidence (1987-2019) et de mortalité (1987-2017), homme**

Tab. 3.2: Évolution de l'incidence et de la mortalité, tumeur maligne du SNC, Hérault

		Homme							Evol. (2)	TEM (3)
		1987	1990	2000	2010	2015	2017	2019		
<b>Incidence</b>	Nb de cas	14	22	37	49	55	41	63	<b>200</b>	<b>3.3*</b>
	TSM (1)	3.2	4.6	6.2	7.6	7	4.2	7.1	<b>44.9</b>	<b>1*</b>
<b>Mortalité</b>	Nb de décès	14	17	20	40	40	44		<b>214.3</b>	<b>2.2*</b>
	TSM (1)	2.5	2.9	2.6	4.7	3.9	5.7		<b>128</b>	<b>0.1</b>

(1) TSM : taux standardisé sur la population mondiale pour 100 000 personnes; (2) Evol.: pourcentage d'évolution d'incidence entre 1987 et 2019 et de mortalité entre 1987 et 2017  
 (3) TEM: Taux d'évolution annuel moyen, 1987-2019 en % par an ; \* le Taux d'évolution annuel moyen (TEM) est statistiquement significatif p-value < 5%

Fig. 3.2 : Évolution des taux standardisés d'incidence et de mortalité, tumeur maligne du SNC, Hérault





## Tumeurs du système nerveux central - C70 à C72 -

## Partie IV - Survie des cas diagnostiqués entre le 01/01/2000 et le 31/12/2015

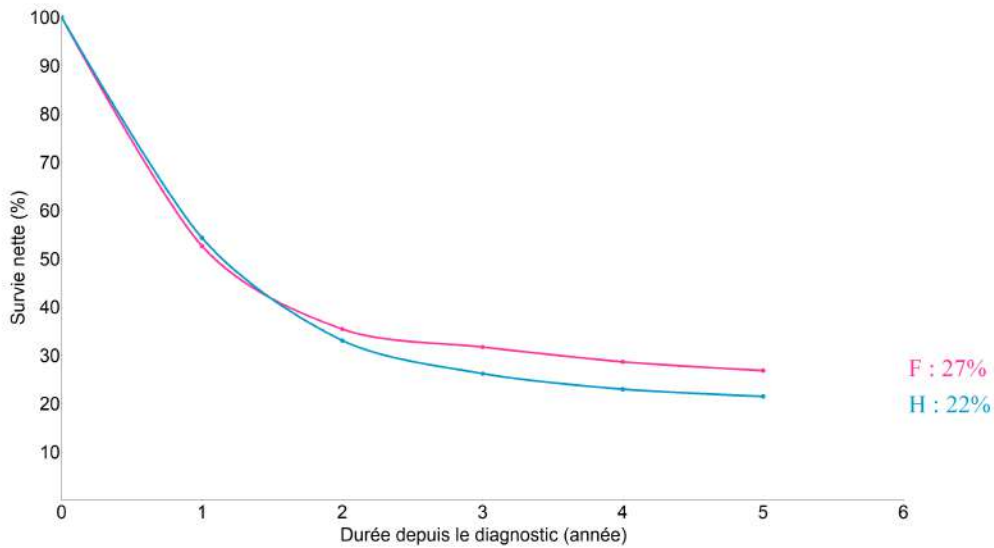
Nous présentons les estimations de survie **observée** et **nette à 5 ans** pour les personnes diagnostiquées entre **2000 et 2015** dans l'Hérault avec une date de point au **30 juin 2018**. La **survie observée** correspond à la proportion de personnes qui sont vivantes 5 ans après la date de diagnostic de la maladie et ce, quelle que soit la cause de décès. La **survie nette** correspond à la survie qui serait observée si la seule cause de décès possible était le cancer étudié.

- Survie observée et survie nette par sexe

Tab. 4.1 : Survie observée et nette à 1 et 5 ans, en % (IC 95%) par sexe, tumeur maligne du SNC, Hérault

	Femme			Homme			Tous		
	Nb	1 an	5 ans	Nb	1 an	5 ans	Nb	1 an	5 ans
Surv. observée	570	52 (48-57)	26 (22-30)	660	54 (50-58)	21 (18-24)	1 230	53 (50-56)	23 (21-26)
Surv. nette	570	53 (49-57)	27 (23-31)	660	54 (51-58)	22 (18-25)	1 230	54 (51-56)	24 (22-27)

Fig. 4.1 : Survie nette par sexe, tumeur maligne du SNC, Hérault



- Survie nette par âge au diagnostic

Tab. 4.2: Survie nette à 1 et 5 ans, en % (IC 95%), par âge, par sexe, tumeur maligne du SNC, Hérault

	Femme			Homme			Tous		
	Nb	1 an	5 ans	Nb	1 an	5 ans	Nb	1 an	5 ans
15 - 44 ans	118	87 (81-93)	66 (58-75)	115	88 (82-94)	60 (52-70)	233	87 (83-92)	63 (57-70)
45 - 59 ans	116	63 (55-72)	23 (16-32)	167	70 (64-78)	22 (17-30)	283	67 (62-73)	23 (18-28)
60 - 74 ans	204	48 (42-56)	15 (11-21)	239	45 (39-52)	12 (8-17)	443	47 (42-52)	14 (11-17)
75 ans et +	132	20 (14-28)	14 (8-23)	139	23 (17-32)	5 (2-11)	271	21 (17-27)	9 (6-14)
<b>Total</b>	<b>570</b>	<b>53 (49-57)</b>	<b>27 (23-31)</b>	<b>660</b>	<b>54 (51-58)</b>	<b>22 (18-25)</b>	<b>1 230</b>	<b>54 (51-56)</b>	<b>24 (22-27)</b>

## Synthèse des résultats et commentaires

En 2018 et 2019, 414 **tumeurs du système nerveux central** (SNC) ont été diagnostiquées dans la population de l'Hérault : 182 tumeurs malignes (plus 20 lymphomes primitifs cérébraux) et 232 tumeurs bénignes ou à évolution indéterminée.

Parmi les tumeurs neuro-épithéliales, ce sont les tumeurs astrocytaires qui sont majoritaires (88%,3 des cas) et parmi les tumeurs méningées ce sont les méningiomes de grade I qui représentent 87,6% des cas. Sur les 40 tumeurs des nerfs crâniens et paraspinaux diagnostiquées dans la population de l'Hérault en 2018 et 2019, seulement 4 étaient malignes (10%).

**Les tumeurs malignes** représentent 1,1% des cancers féminins (19<sup>ème</sup> rang) et 1,3% des cancers masculins (16<sup>ème</sup> rang). Le sex-ratio était de 1,43.

Nos taux d'incidence sont sensiblement les mêmes que les taux nationaux publiés par Francim (4/100 000 vs 4,5/100 000 chez la femme et 6,1/100 000 vs 6,7/100 000 chez l'homme).

Ces tumeurs s'observent à tous les âges, avec toutefois des **taux maximum après 60 ans**.

La moitié des femmes avait moins de 63 ans et la moitié des hommes moins de 64 ans, au moment du diagnostic (**âges médians**).

**Les évolutions sur 33 ans**, entre 1987 et 2019 montrent une augmentation significative des taux d'incidence des tumeurs malignes chez l'homme (+1% par an), mais pas chez la femme. Les taux de mortalité restent stables dans les deux sexes entre 1987 et 2017.

Lors du **primo-traitement des tumeurs malignes du SNC**, seulement 46,2% ont bénéficié d'une chirurgie, 54,4% ont eu une radiothérapie et 56% une chimiothérapie. Une chirurgie a été pratiquée chez 73,2% des personnes âgées de moins de 50 ans au moment du diagnostic, alors que les personnes de 75 ans et plus ne sont opérées que dans 12,5% des cas.

Avec une **survie nette à 5 ans** de 27% chez la femme et de 22% chez l'homme, ces cancers restent parmi les localisations de plus mauvais pronostic.

